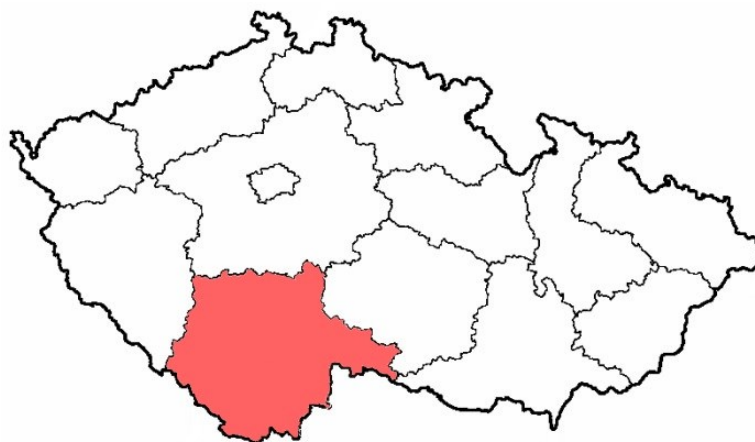


nocnosti parotitidou v letech 2010-2017 – Jihočeský kraj



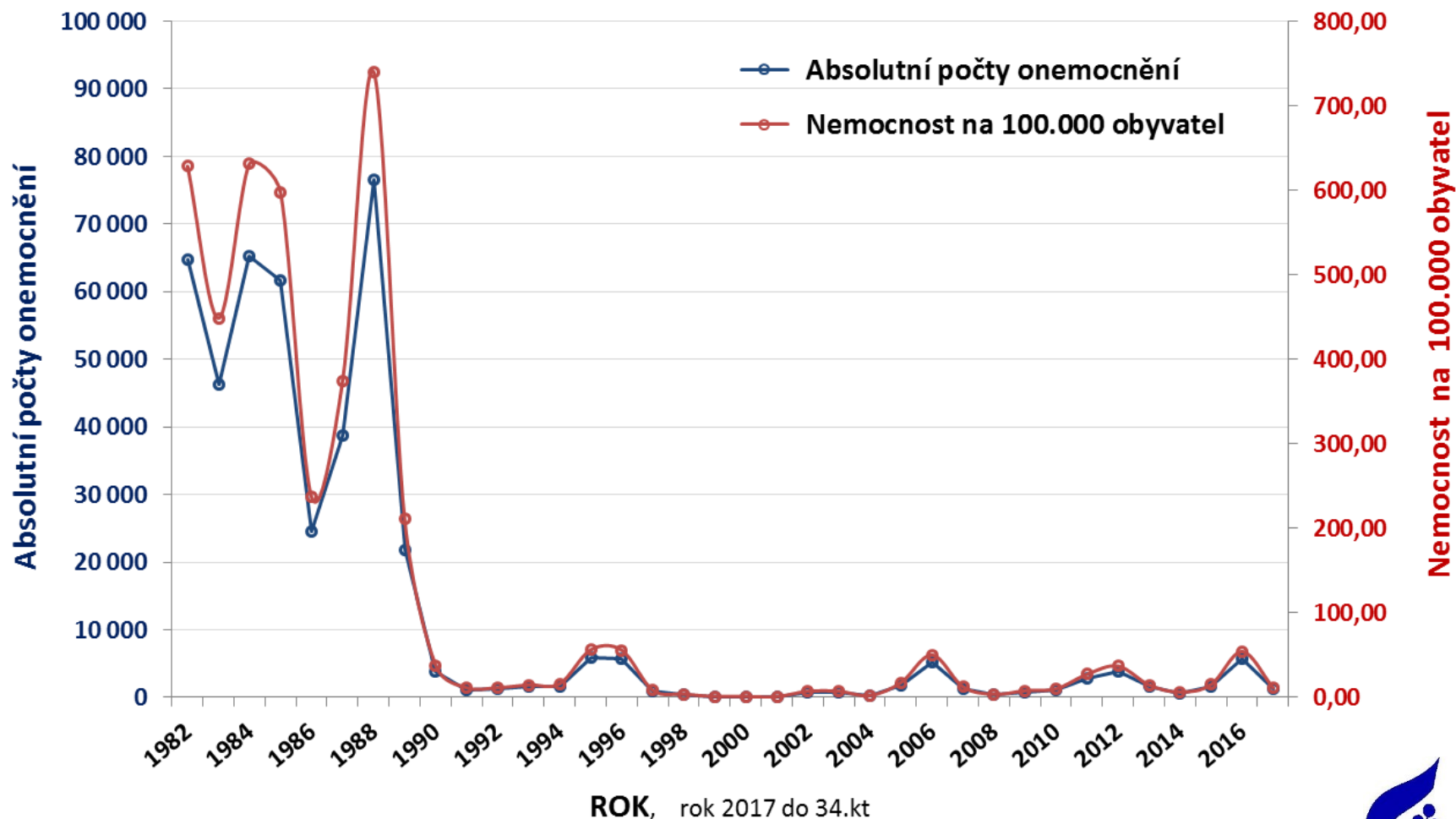
XIII. Hradecké vakcinologické dny 2017
Kongresové centrum Aldis Hradec Králové

J. Luňáčková, K. Kotrbová, D. Matoušková, I. Anděrová, H. Šebestová
KHS Jihočeského kraje, SZÚ Praha

Parotitis (B26), Česká republika, rok 1982 - 2017*

Příušnice - Česká republika (dg B26)

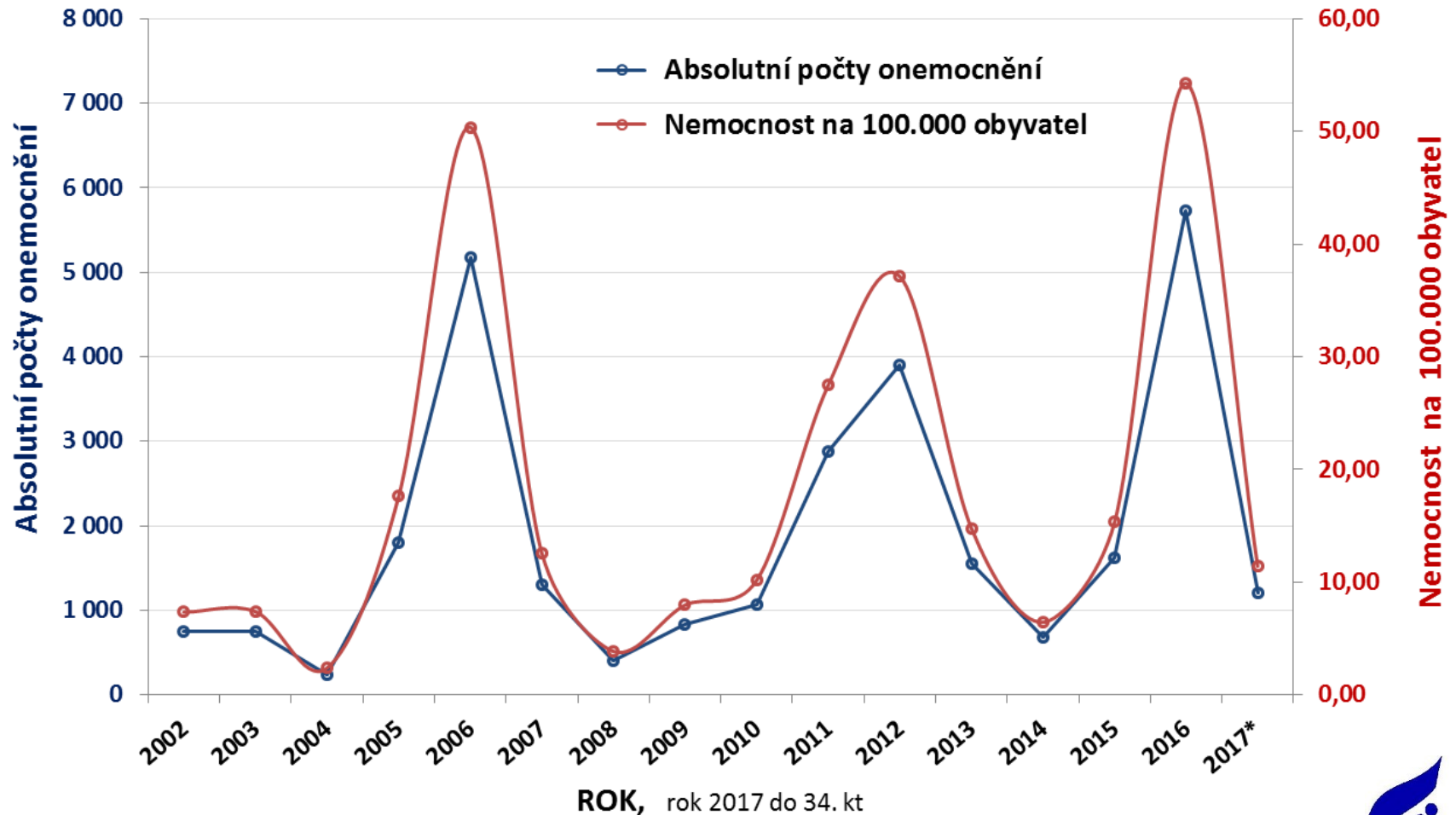
Počty onemocnění a nemocnost za posledních 25 let



Parotitis (B26), Česká republika, rok 2002 - 2017*

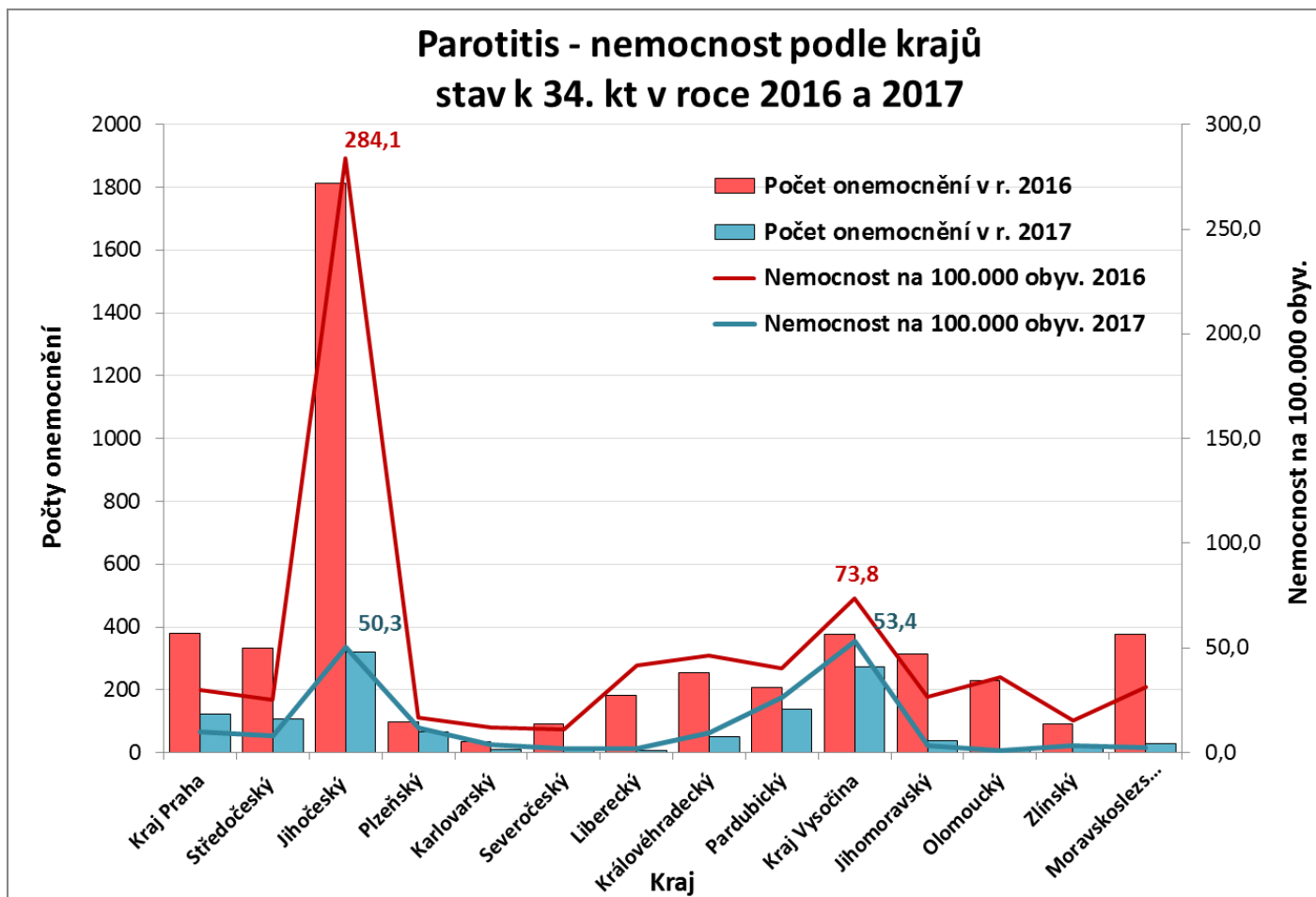
Příušnice - Česká republika (dg B26)

Počty onemocnění a nemocnost za posledních 15 let



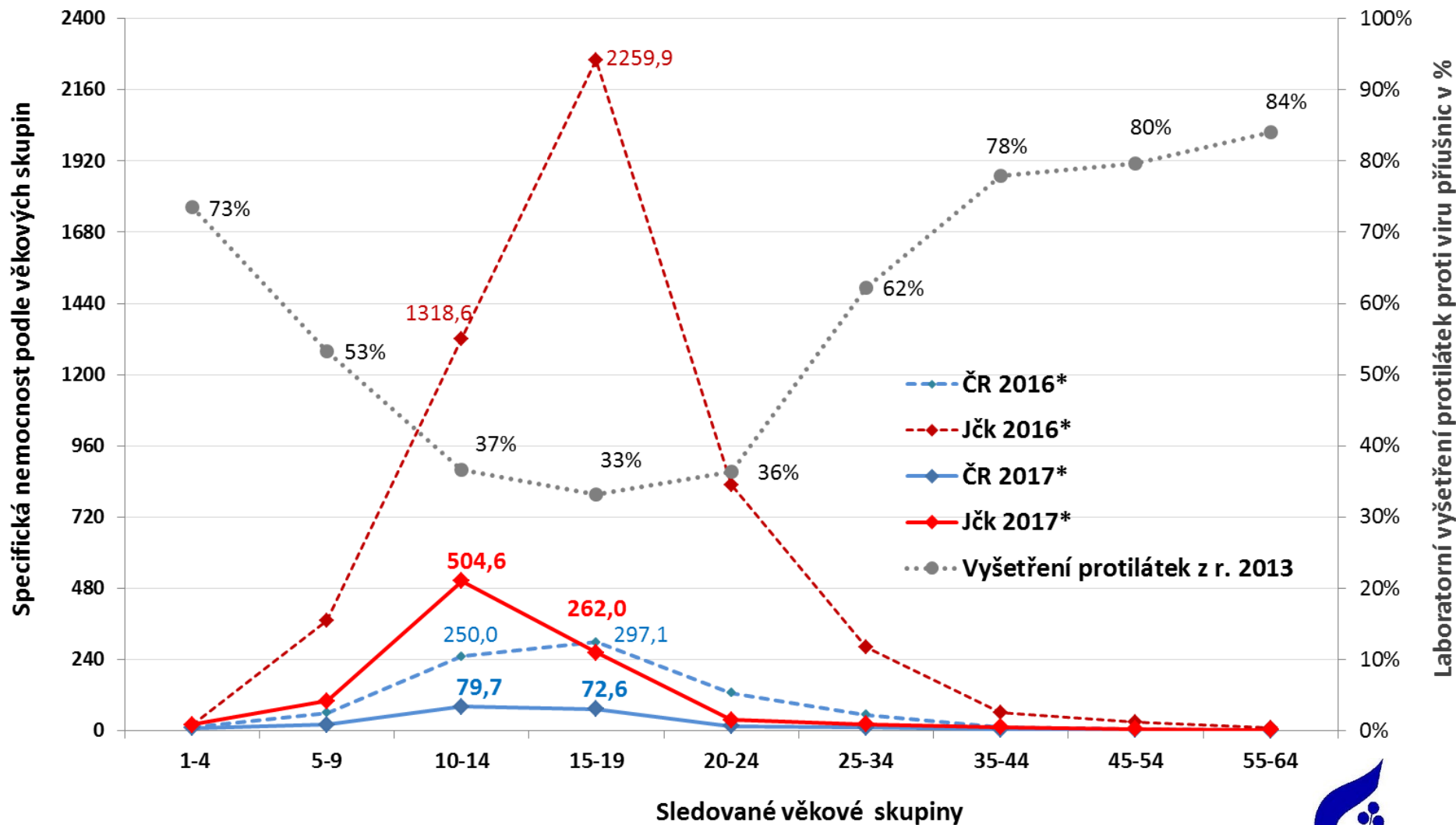
Epidemický výskyt příušnic v roce 2016

Jihočeský kraj



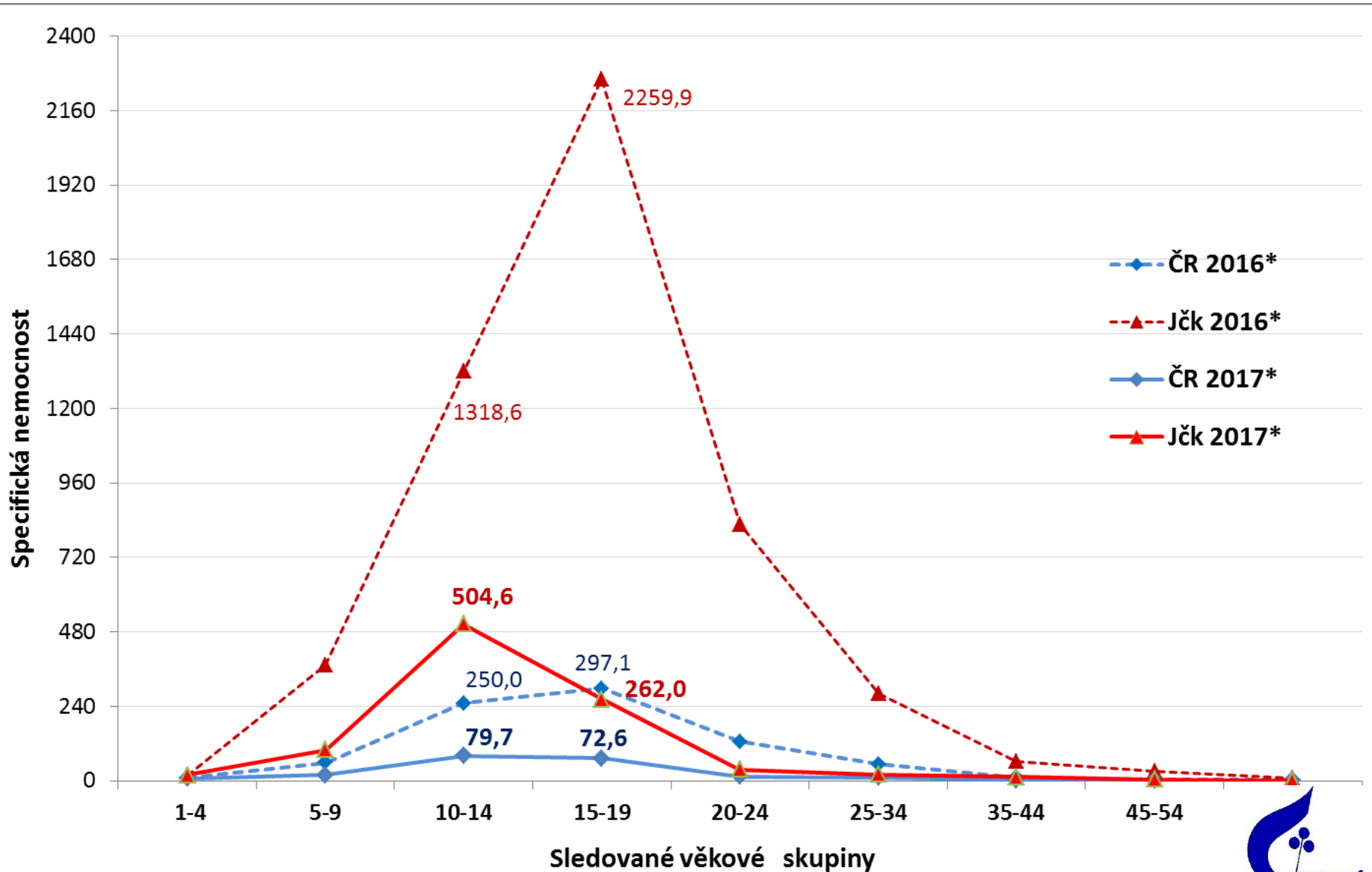
Parotitis v ČR podle věkových skupin, rok 2016 a 2017 *k 34.kt

Porovnání specifické nemoci* s laboratorním vyšetřením protilátek proti viru příušnic



Parotitis (B26) - Jihočeský kraj a Česká republika

*data k 34. kt



Parotitida k 34. týdnu 2016 a 2017, Jčk EPIDAT

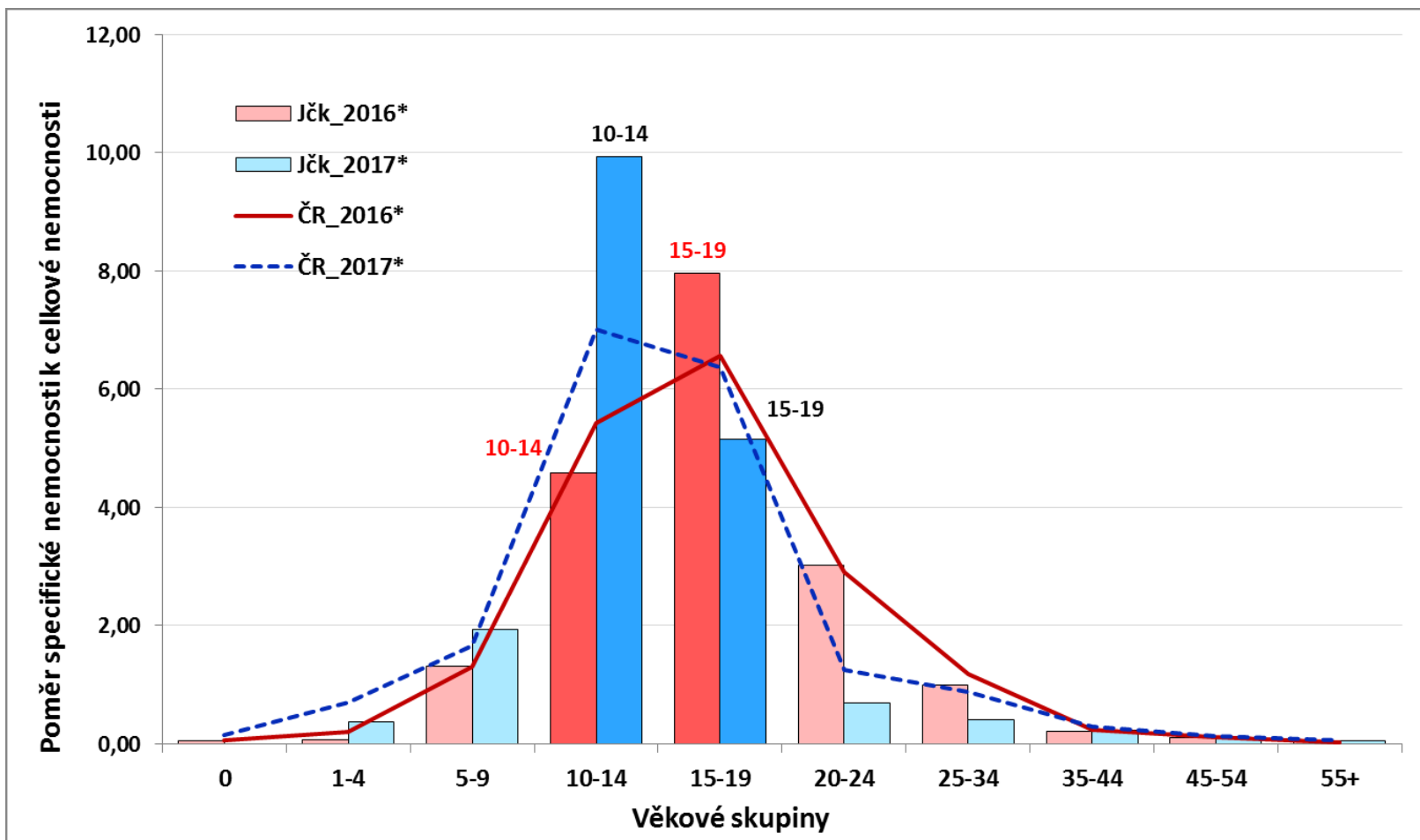
Parotitida Jčk, rok 2016 k 34.KT

VEKSKUP	Frekv.	Procento	Kum.
0	1	0.1%	0.1%
1-4	5	0.3%	0.3%
5-9	132	7.3%	7.6%
10-14	399	22.0%	29.6%
15-19	646	35.7%	65.3%
20-24	291	16.1%	81.3%
25-34	232	12.8%	94.2%
35-44	63	3.5%	97.6%
45-54	25	1.4%	99.0%
55-64	7	0.4%	99.4%
65-74	9	0.5%	99.9%
75+	2	0.1%	100.0%
Celkem	1812	100.0%	

Parotitida Jčk, rok 2017 k 34.KT

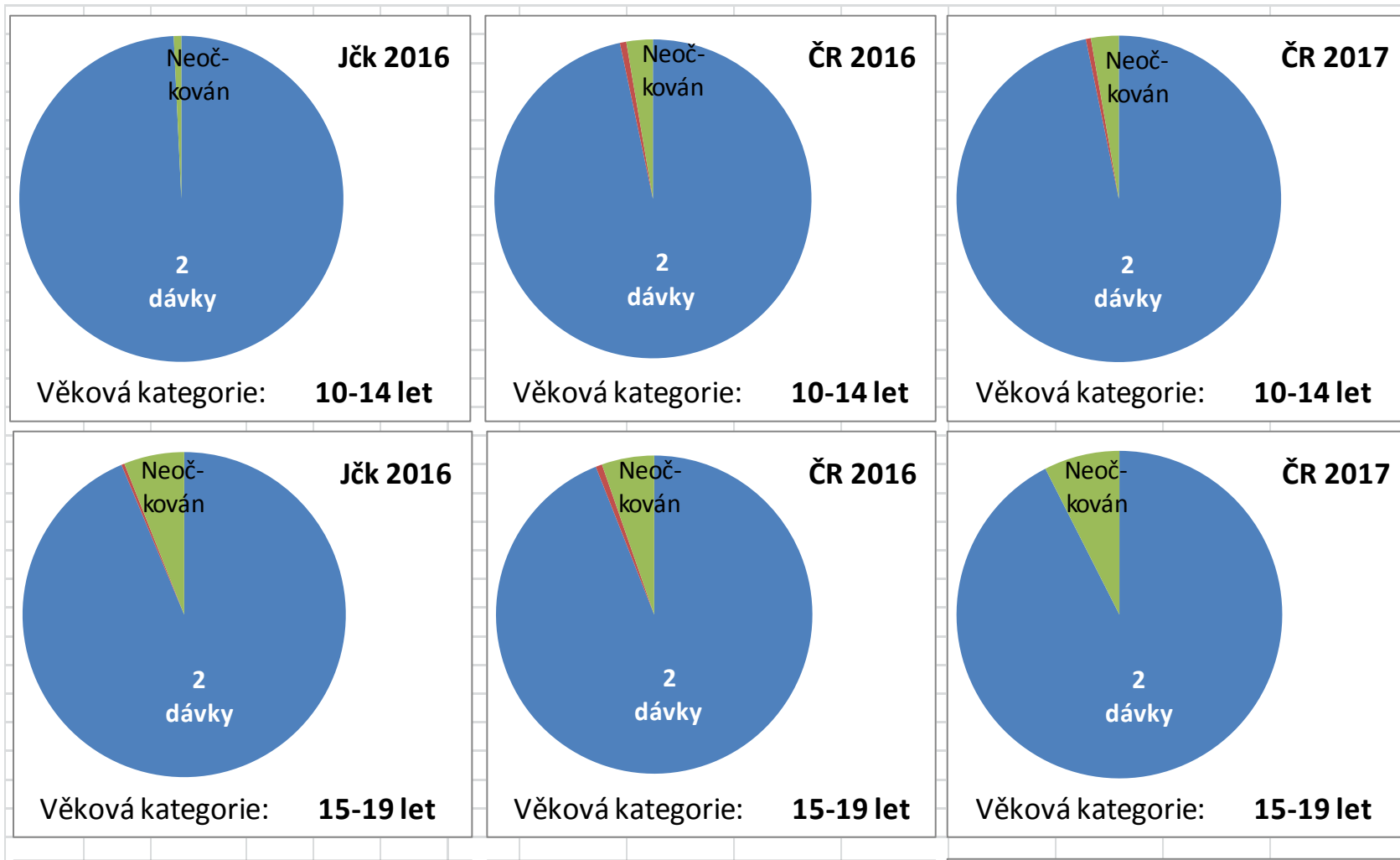
VEKSKUP	Frekv.	Procento	Kum.
1-4	5	1.6%	1.6%
5-9	35	10.9%	12.5%
10-14	155	48.3%	60.7%
15-19	75	23.4%	84.1%
20-24	12	3.7%	87.9%
25-34	17	5.3%	93.1%
35-44	12	3.7%	96.9%
45-54	4	1.2%	98.1%
55-64	1	0.3%	98.4%
65-74	4	1.2%	99.7%
75+	1	0.3%	100.0%
Celkem	321	100.0%	

Poměr specifické nemocnosti k celkové nemocnosti parotitidou v letech 2016 - 2017



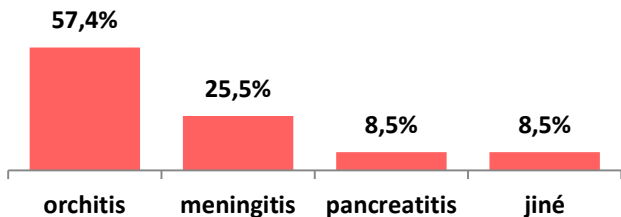
Parotitis (B26) - poměr onemocnění u dětí očkovaných a neočkovaných ve sledovaných věkových skupinách

*data k 34. kt 2016 a 2017 v ČR a Jčk

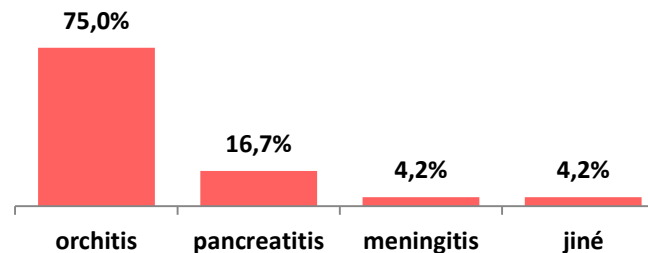


Parotitis (B26) - % komplikací u případů onemocnění v Jčk rok 2016 k 34. KT

u očkovaných



u neočkovaných



komplikace 3,2%



komplikace 11,3%



Závěr I :

analýza nemocnosti Jihočeský kraj 2016

V epidemii trvající od 1. do 34. kt. 1812 osob

Pro porovnání počtu onemocnění ve sledovaných věkových skupinách v grafické podobě byl vypočten poměr specifické nemocnosti k celkové nemocnosti za stejné období

V roce 2016 byly nejvíce postiženy věkové skupiny 10-24 let

10 - 14 let - 4,5x vyšší nemocnost

15 - 19 let - 8x vyšší nemocnost

20 - 24 let – 3x vyšší nemocnost



K onemocnění v těchto věkových skupinách došlo ve většině případů u osob s kompletním očkováním (ve věkové skupině **10-14 let bylo očkováno 99% osob, 15-19 let 94% osob, 20-24 let 73% osob.**

Závěr II:

analýza nemocnosti Jihočeský kraj 2017

V roce 2017 od počátku roku do 34.kt onemocnělo v Jihočeském kraji 321 osob.

Hranice nejvíce postižené věkové skupiny 15-19 let se oproti roku 2016 posunula do nižší věkové skupiny 10-14 let.

poměr specifické nemocnosti k celkové nemocnosti

ve věkové skupině 15-19 let byl 5x vyšší

ve věkové skupině 10-14 let 10 x vyšší

Ve věkové skupině 20-24 let se nemocnost snížila na 0,7 celkové nemocnosti.

I v tomto roce onemocněli převážně plně naočkovaní jedinci.

Ve věkové skupině 10-14 let je očkováno 98% dětí , ve věku 15-19 let 99% a ve věku 24-24 let 83% osob.



Závěr III

analýza nemocnosti Jihočeský kraj 2016- 2017

- K onemocnění u očkované populace došlo pravděpodobně poklesem imunity
- Sérologické přehledy z roku 2013 potvrzují nízkou hladinu protilátek ve sledovaných věkových skupinách
- Situace vyžaduje úpravu očkovacího kalendáře



